

**Бюджетное учреждение профессионального образования  
Ханты-Мансийского автономного округа - Югры  
«НИЖНЕВАРТОВСКИЙ МЕДИЦИНСКИЙ КОЛЛЕДЖ»**

РАССМОТРЕНО  
Педагогическим советом  
Протокол № 3  
04 » ноября 2024 г.

УТВЕРЖДАЮ  
Директор БУ «Нижневартовский  
медицинский колледж»  
Т.В. Исупов



**ПРОГРАММА  
государственной итоговой аттестации выпускников,  
требования к дипломным работам  
по специальности 34.02.01 «Сестринское дело»  
квалификация – «Медицинская сестра / медицинский брат»  
очная форма обучения**

2024 г.

Программа государственной итоговой аттестации выпускников БУ «Нижневартовский медицинский колледж» по специальности: 34.02.01 «Сестринское дело», базовый уровень подготовки разработана в соответствии с Федеральным государственным образовательным стандартом по специальности 34.02.01 «Сестринское дело» (Приказ Министерства образования и науки РФ от 12.05.2014 г. № 502), Приказ Министерством просвещения России от 05.05.2022 N 311 "О внесении изменений в приказ Министерства просвещения Российской Федерации от 8 ноября 2021 г. N 800 "Об утверждении Порядка проведения государственной итоговой аттестации по образовательным программам среднего профессионального образования" (Зарегистрировано в Минюсте России 27.05.2022 N 68606)

Организация разработчик:

Бюджетное учреждение профессионального образования Ханты-Мансийского автономного округа-Югры «Нижневартовский медицинский колледж»

Разработчики:

А.Г. Григорьева – заведующий отделением профессионального образования бюджетного учреждения профессионального образования Ханты-Мансийского автономного округа-Югры «Нижневартовский медицинский колледж»

Ю.Е. Зиязова – заместитель директора по учебно-практической работе бюджетного учреждения профессионального образования Ханты-Мансийского автономного округа-Югры «Нижневартовский медицинский колледж»

Н.Г. Ионова – главная медицинская сестра БУ ХМАО-Югры «Нижневартовская окружная клиническая детская больница»

## СОДЕРЖАНИЕ

1. Общие положения .....	4
2. Условия проведения государственной итоговой аттестации .....	5
3. Подготовка аттестационного испытания .....	5
4. Общие требования к Дипломной работе.....	6
5. Руководство подготовкой и защитой Дипломной работы .....	11
6. Защита Дипломной работы .....	12
7. Принятие решений ГЭК.....	12
8. Порядок проведения государственной итоговой аттестации для выпускников из числа лиц с ограниченными возможностями здоровья.....	13
9. Порядок подачи и рассмотрения апелляций.....	14
Приложение 1 – Заявление обучающегося на утверждение	
Приложение 2 – Оформление титульного листа	
Приложение 3 – Индивидуальный план-график подготовки дипломной работы	
Приложение 4 – Отзыв руководителя	
Приложение 5 – Оформление содержания	
Приложение 6 – Оформление таблиц, диаграмм	
Приложение 7 – Карта экспертной оценки ГЭК доклада по защите дипломной работы	
Приложение 8 – Ведомость учета результатов освоения программы подготовки специалистов среднего звена	
Приложение 9 – Протокол защиты дипломной работы	

## 1. Общие положения

1.1. Программа государственной итоговой аттестации разработана для преподавателей и обучающихся БУ «Нижевартовский медицинский колледж» в соответствии Федеральным законом «Об образовании в Российской Федерации» от 29.12.2012 г. № 273-ФЗ, Федеральным государственным образовательным стандартом среднего профессионального образования (далее ФГОС СПО) по специальности 34.02.01 «Сестринское дело», квалификация – «Медицинская сестра / медицинский брат», Приказ Министерством просвещения России от 05.05.2022 N 311 "О внесении изменений в приказ Министерства просвещения Российской Федерации от 8 ноября 2021 г. N 800 "Об утверждении Порядка проведения государственной итоговой аттестации по образовательным программам среднего профессионального образования".

1.2. Настоящая Программа определяет совокупность требований к организации и проведению государственной итоговой аттестации по специальности 34.02.01 «Сестринское дело», квалификация – «Медицинская сестра/медицинский брат».

1.3. В соответствии с Законом «Об образовании в Российской Федерации», государственная итоговая аттестация (далее – ГИА) выпускников, завершающих обучение по программам среднего профессионального образования в образовательных учреждениях среднего профессионального образования, является обязательной и проводится в порядке и форме, установленном БУ «Нижевартовский медицинский колледж».

1.4. Формой государственной итоговой аттестации в БУ «Нижевартовский медицинский колледж» является защита Дипломной работы.

1.5. Целью государственной итоговой аттестации в форме защиты Дипломной работы является установление соответствия уровня и качества профессиональной подготовки выпускника по специальности 34.02.01 «Сестринское дело» требованиям Федерального государственного образовательного стандарта среднего профессионального образования и работодателей, владеющего научными методами познания и способного самостоятельно решать конкретные профессиональные задачи.

1.6. Задачами по выполнению обучающимися Дипломной работы являются:

- систематизация, закрепление, углубление и расширение практического опыта, умений и теоретических знаний по дисциплинам, профессиональным модулям, умение применять их при решении частных научно-исследовательских и практических, профессиональных задач;

- формирование навыков проведения научного исследования и экспериментирования, использования справочной, нормативной документации;

- развитие умения изучать, анализировать, обобщать литературные источники и материалы организаций;

- развитие умения логически излагать материал, формулировать выводы и предложения при решении разработанных в дипломной работе вопросов;
- формирование навыков проведения анализа и расчетов, экспериментирования и владения современной вычислительной техникой;
- приобретение выпускниками опыта публичного выступления по результатам профессиональной деятельности и умения аргументировано отстаивать и защищать свою позицию;
- развитие навыков самостоятельной работы и творческой инициативы, ответственности, организованности;
- подготовка выпускника к работе по специальности.

1.7. Дипломная работа является самостоятельной работой обучающегося, на основании которой государственная экзаменационная комиссия решает вопрос о присвоении выпускнику квалификации специалиста.

1.8. К государственной итоговой аттестации допускается выпускник, не имеющий академической задолженности и в полном объеме выполнивший учебный план или индивидуальный учебный план по образовательной программе среднего профессионального образования по специальности 34.02.01 «Сестринское дело», квалификация – «Медицинская сестра/медицинский брат».

## **2. Условия проведения государственной итоговой аттестации**

2.1. Государственная итоговая аттестация выпускников БУ «Нижневартковский медицинский колледж» по программам СПО в соответствии с Федеральным государственным образовательным стандартом (далее – ФГОС) состоит из одного аттестационного испытания – защиты дипломной работы.

2.2. В соответствии с ФГОС и программой подготовки специалистов среднего звена по специальности 34.02.01 «Сестринское дело», квалификация – «Медицинская сестра/медицинский брат», объем времени на подготовку и проведение защиты Дипломной работы составляет 6 недель.

2.3. Сроки проведения аттестационного испытания с 23 июня по 26 июня.

## **3. Подготовка аттестационного испытания**

3.1. Тематика Дипломной работы определяется колледжем и должна соответствовать содержанию одного или нескольких профессиональных модулей, входящих и образовательную программу среднего профессионального образования, отвечать современным требованиям развития медицинской науки, профилю специальности, задачам теоретической и практической подготовки специалиста, учитывать направленность и проблемы медицинской специальности, решать конкретные задачи, в условиях реальной ситуации лечебно-профилактического учреждения, где обучающиеся проходят преддипломную практику.

3.1. Темы Дипломной работы разрабатываются методическими

объединениями колледжа совместно со специалистами баз практики лечебно-профилактических учреждений, заинтересованных в трудоустройстве выпускников, согласуются с работодателями и утверждаются директором колледжа.

3.2. Выпускнику предоставляется право выбора темы Дипломной работы, в том числе предложения своей тематики с необходимым обоснованием целесообразности её разработки для практического применения.

3.3. Тема Дипломной работы может быть продолжением исследований, проводимых в процессе выполнения курсовой работы.

3.4. Методистом колледжа осуществляется сбор заявлений (*Приложение 1*) на закрепление тем Дипломных работ за обучающимися, осуществляется подбор руководителя и, при необходимости, консультанта, а также оформляется приказ, который утверждается директором колледжа.

3.5. Дипломная работа, отзыв руководителя предоставляется в Учебную часть за 7 дней до защиты.

#### **4. Общие требования к Дипломной работе**

4.1. Дипломная работа должна соответствовать следующим основным требованиям:

- носить научно-исследовательский характер;
- быть актуальной, т.е. отражать исследуемую проблему в контексте значимости современных государственных проблем, соответствовать современному состоянию и перспективам развития медицинских услуг;
- отражать умения обучающегося-выпускника самостоятельно отбирать, систематизировать материалы и анализировать сложившуюся ситуацию или тенденции в практической деятельности выпускника;
- тема дипломной работы, её цель и задачи должны быть связаны с решением проблем исследования;
- иметь четкую структуру, завершенность, отвечать требованиям логичного, последовательного изложения материала, обоснованности сделанных выводов и предложений;
- положения, выводы должны опираться на новейшие статистические данные и действующие нормативные акты, достижения науки и результаты практики.

4.2. Основные требования к оформлению Дипломной работы:

№ п/п	Объект унификации	Параметры унификации
1.	Объем работы	35-45 страниц печатного текста
2.	Формат листа бумаги	A 4
3.	Выравнивание	Заголовки по центру. Текст обязательно выравнивается по

		ширине
4.	Размер шрифта (кегель)	14 пунктов
5.	Название (тип) шрифта	Times New Roman
6.	Междустрочный интервал	Полуторный
7.	Абзац	1,25 см (5 знаков)
8.	Поля (мм) титульного листа и основного текста	верхнее и нижнее - 20, правое - 15, левое - 30
9.	Общий объем без приложений	35-40 страниц машинописного текста
10.	Объем введения	2-3 страницы машинописного текста
11.	Объем основной части - теоретическая часть -практической части	15 –20 страниц машинописного текста 20-30 страниц, том числе графики и диаграммы.
12.	Объем заключения	2-3 страниц машинописного текста
13.	Нумерация страниц	Сквозная, в правом нижнем углу, шрифт №12 Times New Roman. На титульном листе номер страницы не проставляется.
14.	Последовательность структурных частей работы	1. Титульный лист ( <i>Приложение №2</i> ) 2. Содержание ( <i>Приложение № 5</i> ) 3. Введение 4. Основная часть 5. Заключение, выводы, рекомендации 6. Список использованных источников 7. Приложения 8. Индивидуальный план-график дипломной работы ( <i>Приложение № 3</i> ) 9. Отзыв ( <i>Приложение № 4</i> )
15.	Оформление структурных частей работы	Каждая структурная часть начинается с новой страницы. Наименования приводятся с прописной (заглавной

		<p>буквы) по центру, не жирным шрифтом. Точка в конце наименования не ставится.</p> <p>Не допускается завершение страницы названием параграфа или одним его абзацем.</p> <p>Оформление заголовков по всему тексту работы должно быть выполнено в едином стиле.</p> <p>Расстояние между названием главы и последующим текстом должно быть равным одинарному интервалу. Перенос слов в заголовке не допускается.</p>
16.	Введение	<p>Во введении необходимо обосновать актуальность, сформулировать цель и задачи, объект и предмет, методы исследования. Объем введения должен быть в пределах 2 - 3 страницы.</p>
17.	Структура основной части	<p>Должна состоять из двух глав.</p> <p>Название главы не должно дублировать название темы, а название параграфов - название глав. Формулировки должны быть лаконичными и отражать суть главы.</p> <p>Первая глава посвящается теоретическим аспектам изучаемого объекта и предмета Дипломной работы. Вторая глава посвящается анализу практического материала, полученного во время производственной практики (преддипломной). В этой главе содержится:</p> <ul style="list-style-type: none"> <li>- анализ конкретного материала по избранной теме;</li> <li>- описание выявленных проблем и тенденций развития объекта и предмета</li> </ul>



		<p>изучения на основе анализа конкретного материала по избранной теме;</p> <p>- описание способов решения выявленных проблем.</p> <p>В ходе анализа могут использоваться аналитические таблицы, расчеты, формулы, схемы, диаграммы и графики.</p> <p>В конце <b>каждой главы</b> оформляется <b>вывод</b>.</p>
18.	Оформление таблиц, диаграмм и рисунков	<p>Таблицы: название «Таблица №1» печатается в углу справа, над таблицей указывать название.</p> <p>Диаграмма: оформляется в едином стиле, название диаграммы указывается посередине, «Диаграмма №1» указывается справа, вверху (<i>Приложение № 6</i>).</p> <p>После каждой диаграммы оформляется вывод.</p> <p>Рисунок: Название рисунка печатается внизу, выравнивание по центру.</p>
19.	Заключение	<p>Завершающей частью Дипломной работы является заключение, которое содержит: <b>выводы в соответствии с поставленными задачами</b> и предложения с их кратким обоснованием в соответствии с поставленной целью и задачами, раскрывает значимость полученных результатов. Заключение не должно составлять более 3-х страниц текста.</p> <p>Заключение лежит в основе доклада обучающегося на защите.</p>
20.	Список сокращений	Не более 1 страницы
21.	Список использованных источников	<p>Список использованных источников отражает перечень источников, которые использовались при написании Дипломной работы (не менее 15), составленный в следующем порядке:</p> <p>- федеральные законы (в</p>

		<p>очередности от последнего года принятия к предыдущим);</p> <ul style="list-style-type: none"> <li>- указы Президента Российской Федерации (в той же последовательности);</li> <li>- постановления Правительства Российской Федерации (в той же очередности);</li> <li>- иные нормативные правовые акты;</li> <li>- иные официальные материалы (резолуции-рекомендации международных организаций и конференций, официальные доклады, официальные отчеты и др.);</li> <li>- монографии, учебники, учебные пособия (в алфавитном порядке по фамилии авторов);</li> <li>- иностранная литература;</li> <li>- интернет-ресурсы.</li> </ul> <p>Объем списка использованных источников составляет 2-3 страницы.</p>
22.	Наличие приложений	<p>Не более 4-6; каждое приложение начинается с новой страницы и имеет заголовок.</p> <p>Приложения нумеруют арабскими цифрами по порядку размещения. Номер приложения размещают в правом верхнем углу над заголовком приложения после слова «Приложение».</p>
23.	Оформление ссылок	<p>Ссылки по тексту дипломной работы оформляются в квадратных скобках. Например: [2,стр 34]</p>
24.	Наличие презентации	Не более 10 – 12 слайдов
25.	Оформление содержание	<p>Содержание включает в себя заголовки всех разделов, глав, параграфов, приложений (с названиями), должно быть указание страниц начала каждой части (<i>Приложение № 5</i>)</p>

26.	Переплёт	Дипломная работа оформляется в мягкий переплет с пластиковой пружиной (сброшюрован).
-----	----------	--

4.3. На защиту Дипломной работы отводится до 10 минут времени. Процедура защиты включает доклад обучающегося (5-7 минут), вопросы членов комиссии, ответы обучающегося.

## **5. Руководство подготовкой и защитой Дипломной работы**

5.1. Руководитель Дипломной работы осуществляет теоретическую и практическую помощь обучающемуся в период подготовки и написания. Дает обучающемуся рекомендации по структуре, содержанию и оформлению работы, подбору литературных источников и т.д.

5.2. Основными функциями руководителя Дипломной работы являются:

- участие в определении темы;
- оказание помощи обучающемуся в подборе необходимых информационных источников и литературы;
- помощь обучающемуся в выборе наиболее рациональных методов анализа и обработки результатов исследования;
- составление заданий и разработка индивидуального плана - графика выполнения Дипломной работы совместно с обучающимся (*Приложение 3*);
- контроль за ходом выполнения Дипломной работы и оказание помощи по вопросам ее организации и содержания на каждом этапе;
- оказание помощи обучающемуся в оформлении Дипломной работы;
- составление отзыва руководителя о Дипломной работе (*Приложение 4*).

Основной формой работы руководителя являются консультации, которые носят индивидуальный или групповой характер.

5.3. По утвержденным темам, руководители Дипломных работ, разрабатывают индивидуальные задания для каждого обучающегося и доводятся до сведения обучающихся не позднее, чем за две недели до начала преддипломной практики в виде плана-графика подготовки Дипломной работы. Задания сопровождаются консультацией, в ходе которой разъясняются назначение и задачи, структура и объем работы, принципы разработки и оформления, примерное распределение времени на выполнение отдельных частей Дипломной работы.

Задание на выполнение Дипломной работы должно включать тему, перечень подлежащих разработке задач/вопросов, перечень графического/ иллюстративного/ практического материала, требования к организации профессиональной деятельности по выполнению Дипломной работы.

5.4. В период подготовки к ГИА, для каждого выпускника, в целях оказания ему помощи и осуществления систематического контроля, предусматриваются консультации.

5.5. По завершении обучающимся Дипломной работы, руководитель подписывает её и вместе со своим письменным отзывом передает в Учебную часть.

## **6. Защита Дипломной работы**

6.1. Защита проводится на открытом заседании государственной экзаменационной комиссии с участием не менее двух третей ее состава. Защита начинается с доклада (краткого сообщения) обучающегося по теме Дипломной работы. Для доклада выпускнику отводится 5 - 7 минут.

6.2. Государственная экзаменационная комиссия задает вопросы, связанные с тематикой Дипломной работы.

6.3. Результаты государственной итоговой аттестации определяются оценками «отлично», «хорошо», «удовлетворительно», «неудовлетворительно» и объявляются в тот же день после оформления в установленном порядке протокола заседания государственной экзаменационной комиссии.

6.4. Обучающимся, не прошедшим государственную итоговую аттестацию по уважительной причине, предоставляется возможность пройти государственную итоговую аттестацию без отчисления из образовательной организации.

Дополнительные заседания государственных экзаменационных комиссий организуются в установленные колледжем сроки, но не позднее четырех месяцев после подачи заявления обучающимся не проходившим государственную итоговую аттестацию по уважительной причине.

6.5. Обучающиеся, не прошедшие государственную итоговую аттестацию или получившие при её прохождении неудовлетворительные результаты, восстанавливаются в Колледж на период времени, установленный Колледжем самостоятельно, но не менее предусмотренного календарным учебным графиком для прохождения государственной итоговой аттестации соответствующей образовательной программы среднего профессионального образования.

## **7. Принятие решений ГЭК**

7.1. Решение ГЭК об оценке принимается на закрытом заседании. Присутствие иных лиц, кроме членов ГЭК, при обсуждении и выставлении оценки не допускается. При равном числе голосов голос председательствующего на заседании государственной экзаменационной комиссии является решающим. По окончании заседания секретарь оглашает оценки за защиту Дипломной работы.

7.2. Результаты защиты Дипломной работы определяются на основании карты экспертной оценки ГЭК (*Приложение 7*), доклада по защите Дипломной работы и ответа на вопросы по тематике Дипломной работы.

7.3. Оценка Дипломных работы осуществляется на основании критериальных показателей в баллах. Для получения положительной оценки необходимо набрать не менее 11 баллов, максимальное количество баллов – 18.

#### Критерии оценки

«отлично» – 90-100 % показателей соответствует требованиям	16 –18 баллов
«хорошо» – 89-80 % показателей соответствует требованиям	14-15 баллов
«удовлетворительно» – 79-70 % показателей соответствует требованиям	11-13 баллов
«неудовлетворительно» – 69 % и менее показателей соответствует требованиям	10 и менее баллов

7.4. Ход заседания государственной экзаменационной комиссии протоколируется секретарем ГЭК. В протоколе обязательно фиксируются: вопросы, заданные на защите, оценка и особые мнения членов комиссии. Протоколы заседаний ГЭК подписываются председателем и секретарем. В этом же протоколе, с учетом результатов защиты Дипломной работы, оформляется решение о присвоении выпускнику квалификации и выдаче диплома о среднем профессиональном образовании.

7.5. Обучающемуся, получившему на защите Дипломной работы, оценку «неудовлетворительно», выдается справка о подтверждении факта обучения (справка об обучении) установленного образца. Справка о подтверждении факта обучения обменивается на диплом в соответствии с решением государственной экзаменационной комиссии после успешной защиты.

7.6. Секретарь государственной экзаменационной комиссии выставляет оценки, полученные выпускниками за защиту Дипломной работы в ведомость учета результатов освоения программы подготовки специалистов среднего звена (Неунифицированная форма 04 – 75, приложение №8) и ведет протоколы защиты (Приложение №9) Дипломной работ, которые сдает в учебную часть в день защиты.

## **8. Порядок проведения государственной итоговой аттестации для выпускников из числа лиц с ограниченными возможностями здоровья**

8.1. При проведении государственной итоговой аттестации обеспечивается соблюдение следующих общих требований:

- проведение государственной итоговой аттестации для лиц с ограниченными возможностями здоровья в одной аудитории совместно с выпускниками, не имеющими ограниченных возможностей здоровья, если это не создает трудностей для выпускников при прохождении государственной итоговой аттестации;

- присутствие в аудитории ассистента, оказывающего выпускникам необходимую техническую помощь с учетом их индивидуальных особенностей (занять рабочее место, передвигаться, прочитать и оформить задание, общаться

е членами государственной экзаменационной комиссии);

- пользование необходимыми, выпускникам, техническими средствами при прохождении государственной итоговой аттестации.

8.2. Дополнительно при проведении государственной итоговой аттестации обеспечивается соблюдение требований для выпускников с нарушениями опорно-двигательного аппарата, по их желанию государственный экзамен может проводиться в устной форме. Для этого выпускнику необходимо не позднее чем за 3 месяца до начала государственной итоговой аттестации подать письменное заявление о необходимости создания для него специальных условий при проведении государственной итоговой аттестации.

## **9. Порядок подачи и рассмотрения апелляций**

9.1. По результатам государственной аттестации выпускник, участвовавший в государственной итоговой аттестации, имеет право подать в апелляционную комиссию письменное апелляционное заявление о нарушении, по его мнению, установленного порядка проведения государственной итоговой аттестации и (или) несогласии с её результатами (далее - апелляция).

9.2. Апелляция о нарушении порядка проведения государственной итоговой аттестации подается непосредственно в день проведения государственной итоговой аттестации. Апелляция о несогласии с результатами государственной итоговой аттестации подается не позднее следующего рабочего дня после объявления результатов государственной итоговой аттестации.

9.3. Апелляция рассматривается апелляционной комиссией не позднее трех рабочих дней с момента ее поступления.

9.4. Состав апелляционной комиссии утверждается образовательной организацией одновременно с утверждением состава государственной экзаменационной комиссии.

9.5. Апелляционная комиссия состоит из председателя, не менее пяти членов из числа педагогических работников образовательной организации, не входящих в данный учебный год в состав государственных экзаменационных комиссий и секретаря. Председателем апелляционной комиссии является руководитель образовательной организации либо лицо, исполняющее в установленном порядке обязанности руководителя образовательной организации.

9.6. Апелляция рассматривается на заседании апелляционной комиссии с участием не менее двух третей ее состава. На заседание апелляционной комиссии приглашается председатель соответствующей государственной экзаменационной комиссии.

9.7. Выпускник, подавший апелляцию, имеет право присутствовать при рассмотрении апелляции. Указанные лица должны иметь при себе документы, удостоверяющие личность.

9.8. Рассмотрение апелляции не является пересдачей государственной

итоговой аттестации.

9.9. При рассмотрении апелляции о нарушении порядка проведения государственной итоговой аттестации апелляционная комиссия устанавливает достоверность изложенных в ней сведений и выносит одно из решений:

- об отклонении апелляции, если изложенные в ней сведения о нарушениях порядка проведения государственной итоговой аттестации выпускника не подтвердились и/или не повлияли на результат государственной итоговой аттестации;

- об удовлетворении апелляции, если изложенные в ней сведения о допущенных нарушениях порядка проведения государственной итоговой аттестации выпускника подтвердились и повлияли на результат государственной итоговой аттестации. В последнем случае результат проведения государственной итоговой аттестации подлежит аннулированию, в связи с чем протокол о рассмотрении апелляции не позднее следующего рабочего дня передается в государственную экзаменационную комиссию для реализации решения комиссии. Выпускнику предоставляется возможность пройти государственную итоговую аттестацию в дополнительные сроки, установленные образовательной организацией.

9.10. Для рассмотрения апелляции о несогласии с результатами государственной итоговой аттестации, полученными при защите выпускной квалификационной работы, секретарь государственной экзаменационной комиссии не позднее следующего рабочего дня с момента поступления апелляции направляет в апелляционную комиссию выпускную квалификационную работу, протокол заседания государственной экзаменационной комиссии и заключение председателя государственной экзаменационной комиссии о соблюдении процедурных вопросов при защите подавшего апелляцию выпускника.

Для рассмотрения апелляции о несогласии с результатами государственной итоговой аттестации, полученными при сдаче государственного экзамена, секретарь государственной экзаменационной комиссии не позднее следующего рабочего дня с момента поступления апелляции направляет в апелляционную комиссию протокол заседания государственной экзаменационной комиссии, письменные ответы выпускника (при их наличии) и заключение председателя государственной экзаменационной комиссии о соблюдении процедурных вопросов при проведении государственного экзамена.

9.11. В результате рассмотрения апелляции о несогласии с результатами государственной итоговой аттестации апелляционная комиссия принимает решение об отклонении апелляции и сохранении результата государственной итоговой аттестации либо об удовлетворении апелляции и выставлении иного результата государственной итоговой аттестации. Решение апелляционной комиссии не позднее следующего рабочего дня передается в государственную экзаменационную комиссию. Решение апелляционной комиссии является

основанием для аннулирования ранее выставленных результатов государственной итоговой аттестации выпускника и выставления новых.

9.12. Решение апелляционной комиссии принимается простым большинством голосов. При равном числе голосов голос председательствующего на заседании апелляционной комиссии является решающим. Решение апелляционной комиссии доводится до сведения подавшего апелляцию выпускника (под роспись) в течение трех рабочих дней со дня заседания апелляционной комиссии.

9.13. Решение апелляционной комиссии является окончательным и пересмотру не подлежит.

9.14. Решение апелляционной комиссии оформляется протоколом, который подписывается председателем и секретарем апелляционной комиссии и хранится в архиве колледжа.



*Приложение №1*

Заместителю директора  
по учебно-практической работе  
БУ «Нижевартовский медицинский  
колледж»

\_\_\_\_\_

от обучающего (й) ся группы \_\_\_\_\_

\_\_\_\_\_

(Фамилия)

\_\_\_\_\_

(Имя)

\_\_\_\_\_

(Отчество)

ЗАЯВЛЕНИЕ

Прошу утвердить тему Дипломной работы

\_\_\_\_\_

(название темы дипломной работы)

\_\_\_\_\_

Дата \_\_\_\_\_

Подпись обучающегося \_\_\_\_\_ / \_\_\_\_\_  
(подпись) (расшифровка подписи)

Образец оформления титульного листа

Бюджетное учреждение профессионального образования  
Ханты-Мансийского автономного округа-Югры  
«Нижневартовский медицинский колледж»

**Дипломная работа**

РОЛЬ МЕДИЦИНСКОЙ СЕСТРЫ В ОРГАНИЗАЦИИ  
ПОМОЩИ ПАЦИЕНТАМ С САХАРНЫМ ДИАБЕТОМ

**Специальность 34.02.01 «Сестринское дело»  
базовый уровень профессиональной подготовки**

Работу выполнил

Ф.И.О. \_\_\_\_\_

Группа \_\_\_\_\_

Руководитель дипломной работы

Ф.И.О. \_\_\_\_\_

Допустить к защите

« \_\_\_\_ » \_\_\_\_\_ 2025г.

Зам. директора по УПР Зиязова Ю.Е.

\_\_\_\_\_  
(подпись)

Дипломная работа защищена

« \_\_\_\_ » \_\_\_\_\_ 2025 г.

Оценка \_\_\_\_\_

Председатель ГЭК

Ионова Н.Г. \_\_\_\_\_

Главная медицинская сестра БУ  
ХМАО-Югры «Нижневартовская  
окружная клиническая детская  
больница»

\_\_\_\_\_  
(подпись председателя ГЭК)

Нижневартовск, 2025

Бюджетное учреждение профессионального образования  
Ханты-Мансийского автономного округа-Югры  
«Нижневартовский медицинский колледж»

**Индивидуальный план-график дипломной работы**

Ф.И.О. обучающегося \_\_\_\_\_

Ф.И.О. руководителя \_\_\_\_\_

№ п/п	Перечень подлежащих разработке заданий по выполнению дипломной работы	Дата выполнения работы обучающимся	Раздел принял (дата) Заключение руководителя
1.	Изучение нормативно-правовых документов, регламентирующих выполнение и защиту дипломной работы (Требований к выполнению и защите в соответствии с ФГОС по специальности Сестринское дело; Программы ГИА по специальности БУ «Нижневартовский медицинский колледж»).		
2.	Выбор и формулирование темы. Разработка темы - работа в библиотеке, в тематических электронных каталогах российских библиотек, медицинских электронных базах сети Интернет, поиск и сбор информации по теме исследования в медицинских журналах, подбор профессиональной специальной литературы, нормативных документов, приказов, постановлений по теме дипломной работы, составление библиографического списка. Обсуждение с руководителем.		
3.	Разработка научного аппарата. Определение актуальности темы, выявление противоречия, определение проблемы, формулировка конечной цели исследования и основных задач, определение объекта, предмета исследования, определение задач и методов исследования. Подбор информационных и научных литературных источников, их изучение и анализ, аннотирование, реферирование. Проведение литературного критического обзора: история исследуемой проблемы, уровень разработанности проблемы в теории и практике и формулировка выводов. Исправление, корректировка по замечаниям,		

	рекомендациям, высказанным в процессе обсуждения с руководителем.		
4.	Разработка содержания работы. Составление списка использованных источников и литературы с указанием страниц. Подбор необходимого иллюстративного материала по теме дипломной работы. Исправление, корректировка по замечаниям, рекомендациям, высказанным в процессе обсуждения с руководителем.		
5.	Написание введения - на бумажном и электронном носителе. Исправление, корректировка по замечаниям, рекомендациям, высказанным в процессе обсуждения с руководителем.		
6.	Введение. Глава 1 - наименование теоретической части, план и его раскрытие, выводы, по теоретической части дипломной работы. Подготовка приложений, нормативных документов, таблиц, схем, перечня графического, иллюстративного материала Исправление, корректировка по замечаниям, рекомендациям, высказанным в процессе обсуждения с руководителем.		
7.	Глава II- наименование практической части. План практической части. Выбор методов и методик для выполнения исследования.		
8.	Встреча с руководителем лечебного учреждения, отделения ЛПУ, получение согласия на проведение исследовательской работы. Глава II - наименование практической части. План практической части. Методы и методики исследования. Подготовка таблиц, диаграмм, графиков, перечня графического / иллюстративного материала. Исправление, корректировка по замечаниям, рекомендациям, высказанным в процессе обсуждения с руководителем.		
9.	Уточнение темы, подготовка темы в приказ, уточнение разработанной программы и внесение корректив в план практического исследования.		
10.	Проведение исследования, подготовка собранных данных, обработка результатов и представление их в виде, удобном для анализа и описания, формулирование выводов, предложений. Возможность внедрения результатов исследования в реальных условиях ЛПУ, лабораторий.		
11.	Работа над заключением, предложениями и рекомендациями. Корректировка, внесение		

	дополнений, изменений. Подготовка мультимедийной презентации. Оценка оформления библиографии, соблюдения ГОСТ в оформлении дипломной работы.		
12.	Подготовка отзыва руководителя дипломной работы.		
13.	Подготовка тезисов выступления, презентации, протокола для ГЭК. Сдача Дипломной работы в учебную часть. Встреча с руководителем дипломной работы и репетиция защиты.		
14.	Защита Дипломной работы на государственной экзаменационной комиссии.		

Обучающийся \_\_\_\_\_ / \_\_\_\_\_  
(Подпись) (И.О. Фамилия)

Дата « \_\_\_ » \_\_\_\_\_ 20\_\_ г.

Руководитель \_\_\_\_\_ / \_\_\_\_\_  
(Подпись) (И.О. Фамилия)

Дата « \_\_\_ » \_\_\_\_\_ 20\_\_ г.

Образец написания отзыва

Бюджетное учреждение профессионального образования  
Ханты-Мансийского автономного округа-Югры  
«Нижневартовский медицинский колледж»

**Отзыв руководителя Дипломной работы**

Дипломная работа на тему \_\_\_\_\_

Выполнена обучающимся (ейся) \_\_\_\_\_ группа

Специальность \_\_\_\_\_

Руководитель \_\_\_\_\_

Структура отзыва

1. Указание соответствия темы дипломной работы требованию ФГОС СПО по специальности.
2. Оценка раскрытия актуальности темы работы и соответствия содержания работы заявленной теме, поставленным задачам (их решение) и цели (ее достижение).
3. Заключение о полноте и глубине проведенного обзора и теоретического анализа литературы по теме.
4. Оценка формулировки гипотезы, целей и задач исследования.
5. Оценка применяемых методов исследования.
6. Оценка деятельности студента при выполнении дипломной работы: его самостоятельность, инициативность, умение анализировать результаты исследования и делать выводы.
7. Оценка обоснованности заключения (выводов и рекомендаций).
8. Заключение об уровне грамотности работы (общей и специальной).
9. Оценка соблюдения правил оформления.
- \*10. Перечень недостатков и замечаний.
11. Общая оценка по шкале: «отлично», «хорошо», «удовлетворительно», «неудовлетворительно» и рекомендации по устранению выявленных недостатков.
12. Заключение о возможности использования результатов дипломной работы или её отдельных частей в практической области или образовательном процессе.
13. Заключение:

Дипломная работа может / не может быть допущена к защите.

Руководитель дипломной работы \_\_\_\_\_ / \_\_\_\_\_  
(подпись)

« \_\_\_\_ » 20 \_\_ г.

С отзывом ознакомлен \_\_\_\_\_  
(подпись обучающегося (ейся))

« \_\_\_\_ » \_\_\_\_\_ 20

СОДЕРЖАНИЕ

ВВЕДЕНИЕ .....	3
ГЛАВА 1. ТЕОРЕТИЧЕСКИЕ ОСНОВЫ ОЖОГОВОЙ БОЛЕЗНИ .....	5
1.1. Понятие ожоговой болезни.....	5
1.2. Определение площади и глубины ожогового поражения.....	6
1.3. Периоды и клинические проявления ожоговой болезни.....	8
1.4. Основные направления в лечении ожоговой болезни .....	12
1.5. Сестринский процесс при решении проблем пациента с ожоговой болезнью .....	15
ГЛАВА 2. АНАЛИЗ И ОЦЕНКА СЛУЧАЕВ ОЖОГОВЫХ ПОВРЕЖДЕНИЙ И ОЖОГОВОЙ БОЛЕЗНИ НА ТЕРРИТОРИИ ГОРОДА НИЖНЕВАРТОВСКА.....	24
2.1. Статистические данные ожоговых повреждений на территории г. Нижневартовска по данным за 2016-2018 гг. ....	24
2.2. Анализ случаев ожоговой болезни на территории г. Нижневартовска по данным за 2016-2018 гг. ....	29
2.3. Реабилитация пациентов после обширных ожогов .....	36
ЗАКЛЮЧЕНИЕ.....	39
СПИСОК ИСПОЛЬЗОВАННЫХ ИСТОЧНИКОВ .....	41
ПРИЛОЖЕНИЯ .....	44
Приложение 1. Памятка «Реабилитация после ожоговой болезни»	

Таблица 1

Общее количество пациентов с ожоговой травмой, пролеченных в БУ ХМАО-Югры "Нижневартовская окружная клиническая больница", хирургического отделения № 2.

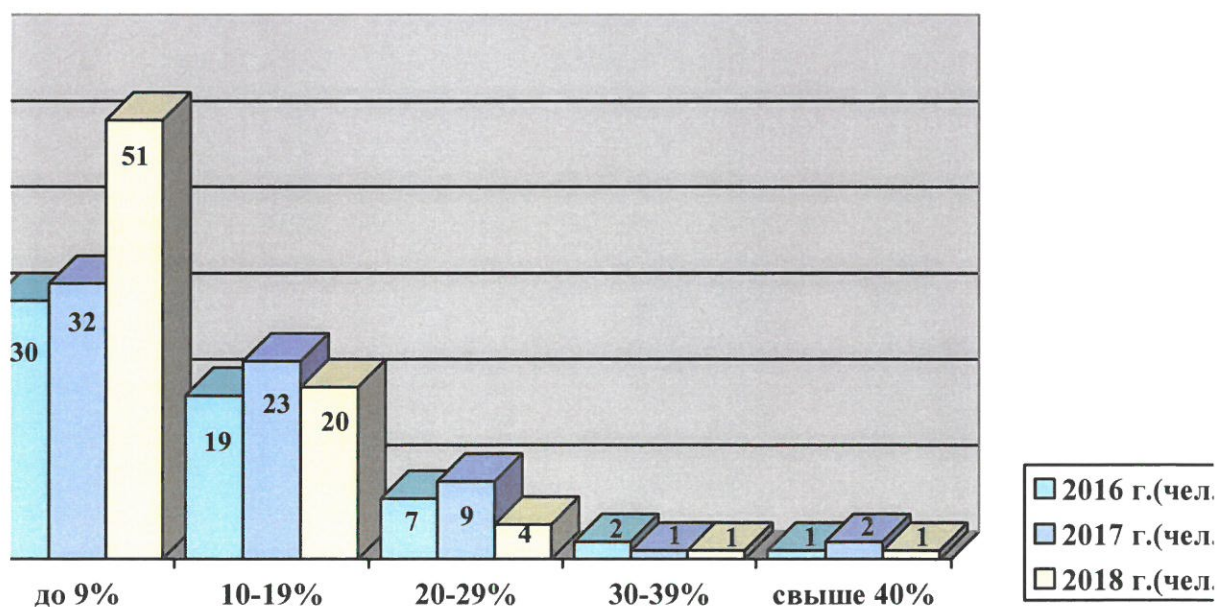
Показатель	2016 г. (чел)	2017 г. (чел)	2018 г. (чел)
Всего с ожоговой травмой	59	67	77
- в т.ч. термические ожоги	52	63	71
открытое пламя	18	19	25
жидкости	25	35	39
горячий пар	7	9	7
- в т.ч. с химическими ожогами	1	1	2
- в т.ч. с электроожогами	1	2	3
- в т.ч. с лучевыми ожогами	0	1	1

Вывод:

Оценивая причины получения ожоговых повреждений, можно сделать вывод о том, что первостепенной причиной получения ожогов становится термический фактор, а именно ожоги, полученные горячими жидкостями.

Диаграмма 1

Распределение ожогов по площади поражений из числа госпитализированных в БУ ХМАО-Югры "Нижневартовская окружная клиническая больница".



Вывод:



Бюджетное учреждение профессионального образования  
Ханты-Мансийского автономного округа-Югры  
«Нижневартовский медицинский колледж»

**Карта экспертной оценки ГЭК  
доклада на защите дипломной работы**

Ф.И.О. выпускника \_\_\_\_\_

Специальность 34.02.01 Сестринское дело группа \_\_\_\_\_

Дата « \_\_\_\_ » \_\_\_\_\_ 20\_\_ г.

Тема \_\_\_\_\_

Ф.И.О. руководителя работы \_\_\_\_\_

№ п/п	Показатели	Критериальный показатель в баллах	Фактическая оценка доклада в баллах
1.	<b>Степень соответствия доклада и содержания дипломной работы теме (выбрать одну позицию)</b>		
	- Теме соответствует, полно отражена роль среднего медицинского работника;	1	
	- Теме соответствует, недостаточно отражена роль среднего медицинского работника;	0.5	
	- Теме соответствует, но не отражена роль среднего медицинского работника	0,5	
2.	<b>Научная ценность дипломной работы.</b> (Настоящий раздел содержит 10 признаков, на основании которых выводится общий балл. Максимальная оценка за научную ценность работы - 10 баллов. Отсутствие любого из перечисленных ниже признаков снижает указанный общий балл на 1 балл).		
	1. Работа носит экспериментальный или исследовательский характер	1	
	2. Тема исследования достаточно актуальна и связана с целями и задачами практического здравоохранения	1	
	3. Результаты исследования рекомендованы для использования в практическом здравоохранении	1	
	4. В процессе выполнения работы	1	

	использовались современные методы исследования		
	5. Автор владеет методикой постановки эксперимента (проведение исследования)	1	
	6. Текст сообщения составлен на достаточно высоком научном уровне	1	
	7. Текст сообщения в сжатой форме отражает сущность и основные результаты проведенных исследований	1	
	8. При обработке результатов проводилось сопоставление с современными литературными данными	1	
	9. Текст работы выстроен по строгой логической схеме: введение, обзор литературы, цель и задачи работы, методика и материалы, собственные данные, анализ собственных данных, заключение и рекомендации	1	
	10. Степень соответствия иллюстративного материала (графиков, таблиц, рисунков) излагаемым данным	1	
<b>3.</b>	<b>Изложение представленной Дипломной работы, соблюдение регламента.</b> Докладчик свободно владеет предметным материалом	1	
	Излагает грамотно	1	
	Излагает с использованием научной, медицинской терминологии	1	
	Точно соблюдает регламент	1	
	Свободно вступает в дискуссию	1	
	Докладчик затрудняется в свободном изложении материала, допускает ошибки в специальной терминологии, проявляет неуверенность в дискуссии, но соблюдает регламент	0,5	
	Докладчик затрудняется в свободном изложении материала, допускает ошибки в специальной терминологии, проявляет неуверенность в дискуссии	0.5	
	Докладчик не соблюдает регламент (затратил времени больше или меньше)	0.5	
<b>4.</b>	<b>Оформление работы</b> Использование технических средств (мультимедиа, видеофильмы, слайды и др.)	1	
	Работа иллюстрирована выполненными	1	

	таблицами, рисунками, графиками и пр., демонстрируемыми в логической связи с излагаемым материалом		
	Работа иллюстрирована таблицами, рисунками, графиками и пр., выполненными наспех, демонстрация их логически не связана с излагаемым сообщением	0,5	
	Иллюстративного материала слишком много, качество его выполнения невысокое, демонстрация неубедительна. Часть иллюстративного материала в тесте сообщения не поясняется и не используется.	0.5	
	Сообщение не сопровождается демонстрацией иллюстративного материала	0	
<b>5.</b>	Критерии оценки (максимально – 18 баллов): 5 «отлично» - 90-100 % показателей соответствует требованиям	16-18 баллов	
	4 «хорошо» - 89-80 % показателей соответствует требованиям	14-15 баллов	
	3 «удовлетворительно» - 79-70 % показателей соответствует требованиям	11-13 баллов	
	2 «неудовлетворительно» - 69 % и менее показателей соответствует требованиям	10 и менее баллов	
<b>6.</b>	<u>Итоговая оценка</u> 5 (отлично) 4 (хорошо) 3 (удовлетворительно)		

Подписи экзаменаторов:

Председатель государственной

экзаменационной комиссии \_\_\_\_\_ Н.Г. Ионова

Заместитель председателя \_\_\_\_\_ П.В. Исупов

Члены государственной экзаменационной комиссии

\_\_\_\_\_ Ф.И.О.

\_\_\_\_\_ Ф.И.О.

\_\_\_\_\_ Ф.И.О.

\_\_\_\_\_ Ф.И.О.

\_\_\_\_\_ Ф.И.О.

Секретарь

\_\_\_\_\_ Ф.И.О.

**БЮДЖЕТНОЕ УЧРЕЖДЕНИЕ ПРОФЕССИОНАЛЬНОГО ОБРАЗОВАНИЯ ХМАО - ЮГРЫ  
«НИЖНЕВАРТОВСКИЙ МЕДИЦИНСКИЙ КОЛЛЕДЖ»**

**Ведомость  
учета результатов освоения  
программы подготовки специалистов среднего звена**

по специальности	
(код Наименование специальности)	
Форма обучения:	
Семестр:	2022- 2025 учебного года
Группа	курс
Дисциплина, МДК	
Форма промежуточной аттестации: защита дипломной работа	
Ф.И.О. председатель ГЭК	
Ф.И.О. заместитель председателя ГЭК	
Ф.И.О. член ГЭК	
Ф.И.О. член ГЭК	
Ф.И.О. член ГЭК	
Ф.И.О. секретарь ГЭК	
Дата проведения защиты дипломной работы	«    »    2025г.

№ п/п	Тема дипломной работы	Ф.И.О. обучающегося	Номер зачетной книжки	Отметка	
				цифрой	прописью

Общие сведения (при отсутствии данных, в строке ставится прочерк):

Число обучающихся на защите дипломной работы:

из них получившие «отлично»:

Абсолютная успеваемость: %

Качество успеваемости: %

Средний бал:

получившие «хорошо»:

получившие «удовлетворительно»:

получившие «не удовлетворительно»:

Число обучающихся не допущенных к защите дипломной работы:

Число обучающихся не явившихся на защиту дипломной работы:

Ф.И.О. председатель ГЭК / /  
подпись / расшифровка

Ф.И.О. заместителя председателя ГЭК / /  
подпись / расшифровка

Ф.И.О. член ГЭК / /  
подпись / расшифровка

Ф.И.О. член ГЭК / /  
подпись / расшифровка

Ф.И.О. член ГЭК / /  
подпись / расшифровка

Ф.И.О. секретарь ГЭК / /  
подпись / расшифровка

Заведующий отделением ПО / /  
подпись / расшифровка

Дата сдачи ведомости в учебную часть 20 г. / /  
подпись / расшифровка

Секретарь учебной части / /  
подпись / расшифровка

БУ «Нижевартовский медицинский колледж»

ПРОТОКОЛ

« \_\_\_ » \_\_\_\_\_ 20 \_\_\_\_

№ \_\_\_\_\_

г. Нижневартовск

Защита дипломной работ

Председатель: \_\_\_\_\_

Заместитель председателя: \_\_\_\_\_

Секретарь: \_\_\_\_\_

Присутствовали: \_\_\_\_\_

---

Обучающиеся \_\_\_ группы:

- 1.
- 2.
- 3.

**ПОВЕСТКА ДНЯ:**

Защита дипломных работ по специальности 34.02.01 «Сестринское дело» очной / очно - заочной форм обучения, (выбрать из перечисленных)

**СЛУШАЛИ:**

1. Ф.И.О. обучающегося, руководитель Ф.И.О., тема Дипломной работы

**ВОПРОСЫ:**

Ф.И.О. члена ГЭК – вопрос

2. Ф.И.О. обучающегося, руководитель Ф.И.О., тема Дипломной работы

**ВОПРОСЫ:**

Ф.И.О. члена ГЭК – вопрос

**ПОСТАНОВИЛИ:**

Работы обучающихся оценены комиссией со следующими результатами:

- |                        |                          |
|------------------------|--------------------------|
| 1. Ф.И.О. обучающегося | Оценка (оценка прописью) |
| 2. Ф.И.О. обучающегося | Оценка (оценка прописью) |

По результатам защиты дипломных работ принято решение о присвоении вышеперечисленным выпускникам квалификации согласно специальности и выдать дипломы о получении среднего профессионального образования.

**Председатель**

**Ф.И.О.**

**Секретарь**

**Ф.И.О.**